

ERDKUNDE

Klasse 8 a

Klassenarbeit Nr. 1

Russland und seine Nachbarstaaten

- 1) Beschreibe 2 Klima- und Vegetationszonen. (3P)
- 2)a) Zeichne das Klimadiagramm von Karaganda (537m). (2P)
- | | J | F | M | A | M | J | J | A | S | O | N | D |
|----|-----|-----|----|----|----|----|----|----|----|----|----|----|
| °C | -15 | -14 | -9 | -2 | 13 | 18 | 21 | 18 | 12 | 3 | -7 | -9 |
| mm | 11 | 11 | 15 | 22 | 28 | 41 | 43 | 28 | 21 | 24 | 15 | 14 |
- b) Berechne die Jahrestemperatur und den Jahresniederschlag. (1P)
- c) In welcher Klimazone liegt diese Station?
(mit Begründung) (2P)
- 3) Beschreibe die industrielle Entwicklung in Russland in den letzten beiden Jahrzehnten. (3P)

Indien

- 4) a) Nenne 2 Großlandschaften in Indien. (1P)
b) Nenne 4 große Städte in Indien. (1P)
- 5) Erläutere die Bevölkerungsentwicklung in Indien. (3P)
- 6) Welche Bedeutung hat der Monsun für Indien? (2P)

18 P

Lösungsvorschlag: Erdkundearbeit Nr. 1

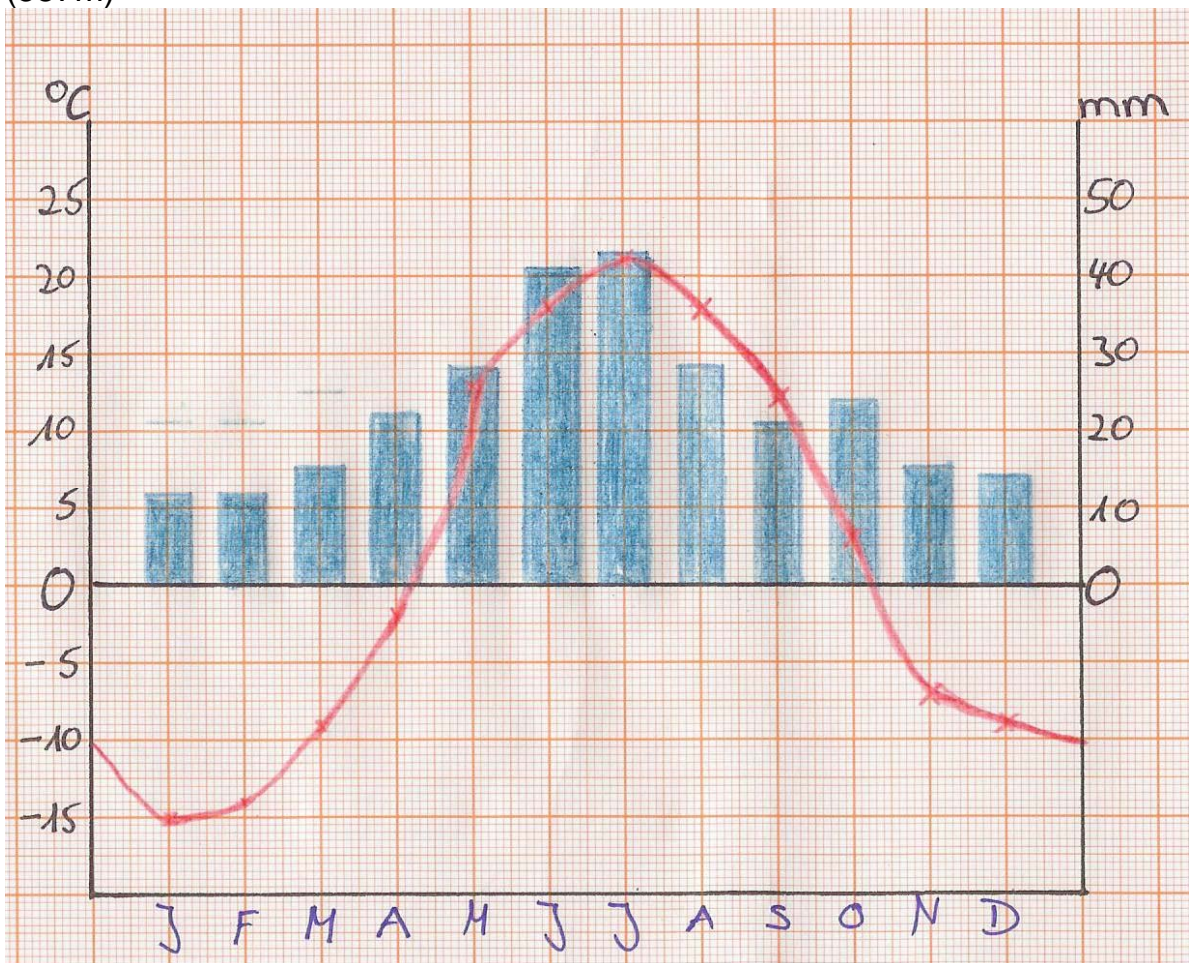
Thema: Russland und seine Nachbarstaaten/Indien

Aufgabe 1

Gemäßigtes Klima	Bezeichnung für das in den hohen Mittelbreiten herrschende, ozeanisch geprägte Westwindklima der Nord- und Südhalbkugel.
Polarklima	Kalte Zone ringsum den Nord- und den Südpol, die Vegetation in diesem Bereich ist sehr niedrig (d.h. Gräser, Moose und Flechten).
Tropisches Klima	Sehr warme Zone, mit großer Vegetation. Es ist eine ganzjährig warme Zone.

Aufgabe 2

a.) Karaganda
(537m)



b.) Jahrestemperatur: **2,4°C**
Jahresniederschlag: **273mm**

c.) Klimazone: **Subpolarzone**

Begründung: **Es ist kein Dauerfrostboden vorhanden, somit kann die Station nicht in der Polarzone liegen, doch die Temperaturen sind für die gemäßigte Zone zu kalt. Auch die Niederschläge sind zu niedrig, somit kommt nur die Subpolarzone, die Übergangszone zwischen Polar- und gemäßigte Zone, in betracht.**

Aufgabe 3

Die Entwicklung der Industrie in Russland stieg in den letzten Jahrzehnten rasant an. Zwar trifft dies nicht auf alle Bereiche Russland zu, weil die Entwicklung sich auf die Großstädte Russlands beschränkt. Beispiele hierfür sind vor allem der Hafen von St. Petersburg, der ein großer Umschlagplatz für Güter geworden ist. Weitere Beispiele sind der Bau von Flugzeugen, Abbau von Kohle oder die Transsibirische Eisenbahn.

Aufgabe 4

a.) Großlandschaften: **Himalaja; Schwemmland (Küstenebene); Gebiet der roten u. gelben Böden; Gebiet der schwarzen Erde**

Großstädte: **Bombay; Kalkutta; Neu-Delhi; Madras**

b.) Die **Bevölkerungsentwicklung** besteht aus vielen unterschiedlichen Gründen. In Indien gibt es Geld für Väter, das bedeutet, wer in Indien Kinder anerkennt, bekommt dafür Geld. Ein anderer Grund für die rasante Bevölkerungsentwicklung Indiens besteht darin, dass die Arbeitskräfte in Indien keinen sehr üppigen Lohn bekommen und somit die Menschen dort arbeiten müssen. Ein anderer Grund ist das viele Kinder nicht in die Schule gehen, dadurch keine Aufklärung bekommen und somit gibt es viele Jugendliche die schon mit 14/15 Jahren ein Kind erwarten.

c.) Die Landwirtschaft lebt vom Monsun, einem beständigen wehenden Wind mit halbjährigem Richtungswechsel, unter dessen Einfluss Indien steht. Im Sommer ist er vom Meer zum Land gerichtet, im Winter vom Land zum Meer.

Durch diese Niederschläge im Sommer werden die Felder bewässert. Allerdings Hochwasser, Wirbelstürme und Dürreperioden sind in Indien keine Seltenheit, da im Osten Indiens starke Niederschläge fallen und an der Westseite keine.

Also ist der Monsun Lebensnotwendig und doch Zerstörer.